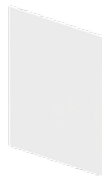




**Вентс 100 Солід**



**Вентс 100 Вейв**



**Вентс 100 Фліп**



**ОСЬОВИЙ ВЕНТИЛЯТОР**  
посібник користувача

[www.ventilation-system.com](http://www.ventilation-system.com)



## ЗМІСТ

Комплект поставки.....	6
Короткий опис.....	6
Правила експлуатації.....	6
Структура умовного позначення.....	7
Монтаж.....	7
Алгоритм роботи електроніки.....	8
Правила технічного обслуговування.....	10
Правила зберігання та транспортування.....	10
Гарантійні зобов'язання.....	10

Цей посібник користувача є основним експлуатаційним документом, призначений для ознайомлення технічного, обслуговуючого персоналу, а також персоналу, який буде експлуатувати виріб.

Посібник користувача містить відомості про призначення, склад, принцип роботи, конструкцію осьових вентиляторів Вентс 100 Солід (Вейв / Фліп), а також усіх модифікацій.

Технічний та обслуговуючий персонал повинен мати теоретичну і практичну підготовку в частині систем вентиляції, а також виконувати роботи відповідно до правил охорони праці та будівельних норм і стандартів, чинних на території держави.

Інформація, зазначена в цьому посібнику, є достовірною на момент підготовки документа. Через безперервний розвиток продукції компанія залишає за собою право в будь-який момент вносити зміни до технічних характеристик, конструкції чи комплектації виробу.

Жодна з частин цієї публікації не може бути в будь-якій формі відтворена, передана чи збережена в інформаційно-пошукових системах, а також перекладена іншими мовами без письмового на це погодження компанії.



**ПЕРЕД ВСТАНОВЛЕННЯМ ВИРОБУ УВАЖНО ПРОЧИТАЙТЕ ЦЕЙ ПОСІБНИК.  
ДОТРИМАННЯ ВИМОГ ПОСІБНИКА КОРИСТУВАЧА СПРИЯЄ ЗАБЕЗПЕЧЕННЮ НАДІЙНОЇ  
ЕКСПЛУАТАЦІЇ ВИРОБУ ВПРОДОВЖ УСЬОГО ТЕРМІНУ ЙОГО ВИКОРИСТАННЯ.  
ЗБЕРІГАЙТЕ ПОСІБНИК КОРИСТУВАЧА ВПРОДОВЖ УСЬОГО ТЕРМІНУ ЕКСПЛУАТАЦІЇ ВИРОБУ,  
ОСКІЛКИ В НЬОМУ ВИКЛАДЕНІ ВИМОГИ ДО ОБСЛУГОВУВАННЯ ПРИСТРОЮ.**



**ВИКОНУЙТЕ ВИМОГИ ЦЬОГО ПОСІБНИКА КОРИСТУВАЧА  
ДЛЯ ЗАБЕЗПЕЧЕННЯ ТРИВАЛОЇ БЕЗПЕРЕБІЙНОЇ РОБОТИ ВЕНТИЛЯТОРА.**

Усі дії, пов'язані з підключенням, налаштуванням, обслуговуванням та ремонтом виробу, необхідно проводити лише при знятій напрузі мережі електроживлення.

**До обслуговування та монтажу допускаються особи, які мають право самостійної роботи на електроустановках з напругою електроживлення до 1000 В, після вивчення цього посібника користувача.**

- Однофазна мережа, до якої підключається виріб, повинна відповідати чинним нормам.
- Стационарна електропроводка повинна бути обладнана автоматичним вимикачем.
- Підключення необхідно здійснювати через автоматичний вимикач QF, вбудований у стационарну електропроводку. Зазор між контактами автоматичного вимикача на всіх полюсах повинен бути не менше 3 мм.
- Перед встановленням вентилятора переконайтеся у відсутності видимих пошкоджень крильчатки, корпусу, решітки, а також у відсутності всередині вентилятора сторонніх предметів, які можуть пошкодити лопаті крильчатки.
- Під час монтажу вентилятора не допускайте стискання корпусу! Деформація корпусу може призвести до закинування крильчатки та підвищеного шуму.
- Забороняється використовувати виріб не за призначенням та проводити будь-які модифікації та доробки.

- Необхідно вживати заходів для запобігання потраплянню диму, чадних газів та інших продуктів горіння до приміщення через відкриті димоходи чи інші протипожежні пристрої, а також виключити можливість появи зворотного потоку газів від приладів, які використовують газове чи відкрите полум'я.
- Повітря, яке переміщується в системі, не повинно містити пилу, твердих домішок, а також липких речовин і волокнистих матеріалів.
- Забороняється використовувати виріб у легкозаймистому та вибухонебезпечному середовищі, яке містить, наприклад, випари спирту, бензину, інсектицидів.
- Не закривайте та не загородажуйте всмоктувальний та випускний отвори виробу, щоб не перешкоджати оптимальному потоку повітря.
- Не сідайте на виріб та не кладіть на нього будь-які предмети.
- Цим виробом можуть користуватися діти віком від 8 років і старші, а також особи з обмеженими фізичними, сенсорними чи розумовими можливостями, або з недостатнім досвідом та знаннями за умови, що вони при цьому перебувають під наглядом або проінструктовані стосовно безпечного використання виробу та усвідомлюють можливі ризики.
- Дітям забороняється гратися з виробом.



**ПІСЛЯ ЗАВЕРШЕННЯ ЕКСПЛУАТАЦІЇ ВИРІБ ПІДЛЯЄ ОКРЕМІЙ УТИЛІЗАЦІЇ.  
НЕ УТИЛІЗУЙТЕ ВИРІБ РАЗОМ ІЗ НЕВІДСОРТОВАНИМИ  
ПОБУТОВИМИ ВІДХОДАМИ.**

## КОМПЛЕКТ ПОСТАВКИ

Вентилятор	— 1 шт.
Шурупи з дюбелями	— 4 шт.
Викрутка пластикова (лише для моделей із таймером)	— 1 шт.
Посібник користувача	— 1 шт.
Коробка пакувальна	— 1 шт.

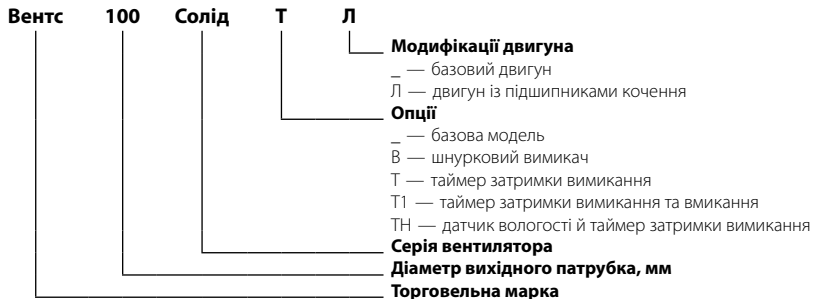
## КОРОТКИЙ ОПИС

Виріб являє собою осьовий вентилятор для витяжної вентиляції невеликих та середніх побутових приміщень, які опалюються в зимовий період. Конструкція вентилятора може включати зворотний клапан, який перешкоджає перетіканню повітря до приміщення при вимкненому вентиляторі. Вентилятор виготовляється для каналу діаметром 100 мм.

## ПРАВИЛА ЕКСПЛУАТАЦІЇ

Вентилятор призначений для підключення до однофазної мережі змінного струму з напругою 220...240 В та частотою 50 / 60 Гц або 12 В / 50 Гц (залежно від моделі) і розрахований на тривалу роботу без відключення від електромережі. Ступінь захисту від доступу до небезпечних частин та проникнення води — IP44. Вентилятор дозволяється експлуатувати за температури навколишнього повітря в межах від +1 °С до +45 °С. За типом захисту від ураження електричним струмом виріб належить до приладів II класу (220-240 В, 50 / 60 Гц) або III класу (12 В / 50 Гц) за ДСТУ 3135.0-95 (ГОСТ 30345.0-95). Вид кліматичного виконання виробу — УХЛ 4.2 за ГОСТ 15150-69.

## СТРУКТУРА УМОВНОГО ПОЗНАЧЕННЯ



## МОНТАЖ

Вентилятор може бути встановлений на стелі або на стіні з викидом повітря у вентиляційну шахту або круглий повітропровід відповідного діаметра (рис. 2). Послідовність монтажу вентилятора показана на рис. 3-11. Схеми підключення до електричної мережі показані на рис. 12-13. Умовні позначення клем на схемах підключення:

- |   |  |
|---|--|
| <b>L</b> — фаза (лише для 220-240 В);     | <b>S</b> — зовнішній вимикач;              |
| <b>N</b> — 0 (лише для мережі 220-240 В); | <b>S1</b> — зовнішній вимикач вентилятора; |
| <b>LT</b> — лінія керування таймером;     | <b>QF</b> — автоматичний вимикач.          |

**УВАГА! Вентилятор, розрахований на номінальну напругу електромережі 12 В (зазначена на упаковці та корпусі вентилятора), необхідно підключати лише до мережі ~12 В!**

## АЛГОРИТМ РОБОТИ ЕЛЕКТРОНИКИ

**Вентилятор із таймером T** — починає роботу при подачі напруги керування на вхідну клему **S** зовнішнім вимикачем (наприклад, вмикання освітлення в приміщенні). Після зняття напруги керування вентилятор продовжує роботу протягом часу, заданого таймером, який регулюється від 2 до 30 хв. Для моделі «BT» вмикання-вимикання реалізується за допомогою внутрішнього шнуркового вимикача.

**Вентилятор із таймером T1** — при подачі напруги керування на вхід **S** зовнішнім вимикачем (наприклад, вмикання освітлення в приміщенні) запускається таймер затримки вмикання, при цьому лопаті вентилятора не обертаються. Значення часу затримки вмикання регулюється у двох діапазонах — від 10 секунд до 90 секунд та від 2 хвилин до 30 хвилин. Обрати діапазон регулювання можливо за допомогою перемикача на платі таймера. Після зняття напруги керування вентилятор продовжує роботу протягом часу, заданого таймером, який регулюється від 2 до 30 хв.


**Вентилятор із таймером та датчиком вологості TH** починає роботу при подачі напруги керування на вхідну клему **S** або ж при перевищенні встановленого рівня вологості **H**, який регулюється від ~60 % до ~90 %. Після зняття напруги керування або при зниженні рівня вологості **H** вентилятор продовжує роботу протягом часу, заданого таймером, який регулюється від 2 до 30 хв. Для встановлення максимального рівня вологості необхідно встановити регулятор потенціометра в положення H max (90 %).


«Для регулювання часу затримки вмикання вентилятора оберніть ручку потенціометра **Tz** за годинниковою стрілкою для збільшення та, відповідно, проти годинникової стрілки для зменшення часу затримки. Для регулювання часу затримки вимикання вентилятора оберніть ручку потенціометра **T** за годинниковою стрілкою для збільшення та, відповідно, проти годинникової стрілки для зменшення часу затримки. Для регулювання порогу вологості оберніть ручку потенціометра **H** за годинниковою стрілкою для збільшення та, відповідно, проти годинникової стрілки для зменшення значення спрацьовування датчика вологості.»




**ПЛАТА ТАЙМЕРА ЗНАХОДИТЬСЯ ПІД НАПРУГОЮ ЕЛЕКТРОМЕРЕЖІ.  
ПЕРЕД НАЛАШТУВАННЯМ ПЕРЕКОНАЙТЕСЯ В ТОМУ, ЩО ВЕНТИЛЯТОР ПОВНІСТЮ  
ВІДКЛЮЧЕНИЙ ВІД МЕРЕЖІ ЕЛЕКТРОЖИВЛЕННЯ.**



 **T<sub>on</sub>** — для регулювання часу затримки вмикання вентилятора оберніть ручку потенціометра T<sub>on</sub> за годинниковою стрілкою для збільшення та, відповідно, проти годинникової стрілки для зменшення часу затримки вмикання (від 0 до 2 хвилин);

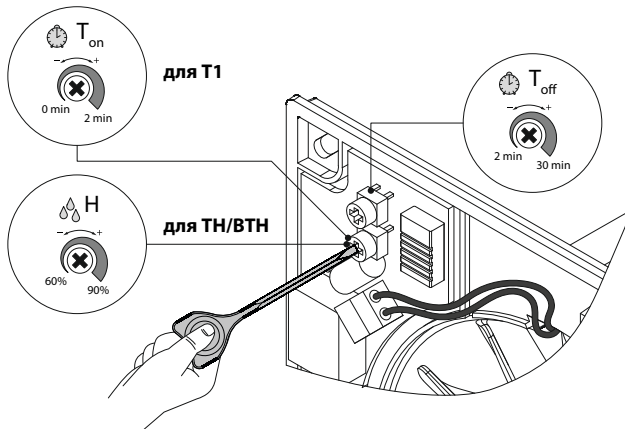
 **T<sub>off</sub>** — для регулювання часу затримки вимикання вентилятора оберніть ручку потенціометра T<sub>off</sub> за годинниковою стрілкою для збільшення та, відповідно, проти годинникової стрілки для зменшення часу затримки вимикання (від 2 до 30 хвилин);

 **H** — для регулювання порогу вологості оберніть ручку потенціометра H за годинниковою стрілкою для збільшення та, відповідно, проти годинникової стрілки для зменшення значення спрацьовування датчика вологості (від 60 % до 90 %).



**НЕ ВИКОРИСТОВУЙТЕ МЕТАЛЕВУ ВИКРУТКУ, НІЖ, А ТАКОЖ ІНШІ МЕТАЛЕВІ ПРЕДМЕТИ ДЛЯ НАЛАШТУВАННЯ, ОСКІЛЬКИ ЦЕ МОЖЕ ПОШКОДИТИ ПЛАТУ ЕЛЕКТРОНІКИ.**

До комплекту поставки вентилятора входить спеціальна пластикова викрутка для регулювання налаштувань вентилятора. Використовуйте її, якщо Вам необхідно змінити час затримки вмикання чи вимикання вентилятора або поріг рівня вологості.



## ПРАВИЛА ТЕХНІЧНОГО ОБСЛУГОВУВАННЯ

Поверхні виробу потребують періодичного очищення від бруду та пилу (рис. 14-17). Чищення здійснюють м'якою тканиною та щіточкою з використанням водного розчину мийного засобу. Необхідно уникати потрапляння рідини на електричні компоненти. Після чищення поверхні необхідно протерти насухо.

## ПРАВИЛА ЗБЕРІГАННЯ ТА ТРАНСПОРТУВАННЯ

Транспортування здійснюється в упаковці виробника будь-яким видом транспорту. Виріб повинен зберігатися в упаковці підприємства-виробника за температури навколишнього повітря від +5 °С до +40 °С та відносної вологості не більше 80%. У приміщенні для зберігання не повинно бути пилу, випарів кислот та лугів, які викликають корозію. Для інших моделей вентилятора всі дії виконувати аналогічно.

## ГАРАНТІЙНІ ЗОБОВ'ЯЗАННЯ

Вентилятор виготовлено на підприємстві «ПРИВАТНЕ АКЦІОНЕРНЕ ТОВАРИСТВО «ВЕНТИЛЯЦІЙНІ СИСТЕМИ»» відповідно до ТУ У 30637114.001-2000 (далі за текстом — виробник). Виробник встановлює гарантійний термін тривалістю 60 місяців від дати продажу через роздрібну торговельну мережу за умови виконання користувачем правил транспортування, зберігання, монтажу та експлуатації вентилятора. У разі виникнення порушень у роботі вентилятора з вини виробника протягом гарантійного терміну експлуатації користувач має право на безкоштовне усунення недоліків шляхом проведення виробником гарантійного ремонту. Гарантійний ремонт полягає у виконанні робіт, пов'язаних з усуненням недоліків вентилятора, для забезпечення можливості використання такого вентилятора за призначенням впродовж гарантійного терміну експлуатації. Усунення недоліків здійснюється шляхом заміни вентилятора або ремонту комплектувальних або окремої комплектувальної деталі вентилятора.

### **Гарантійний ремонт не включає в себе:**

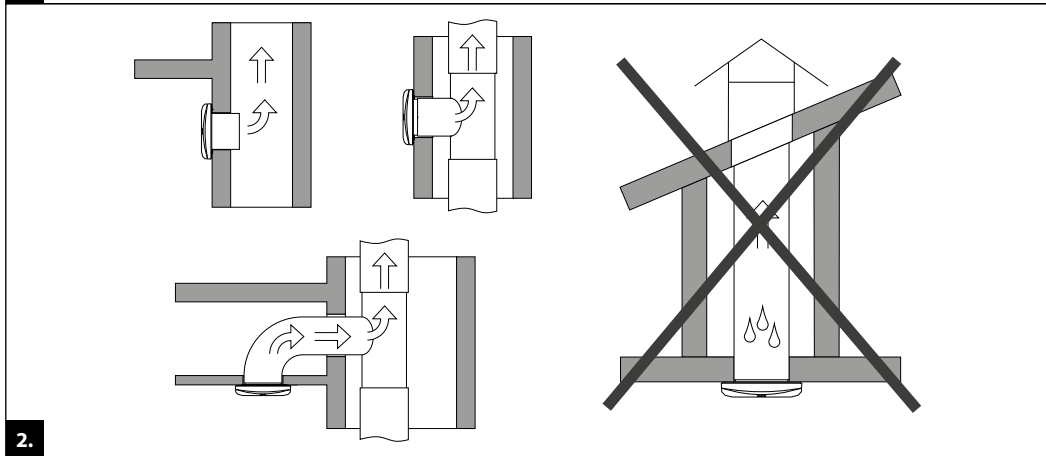
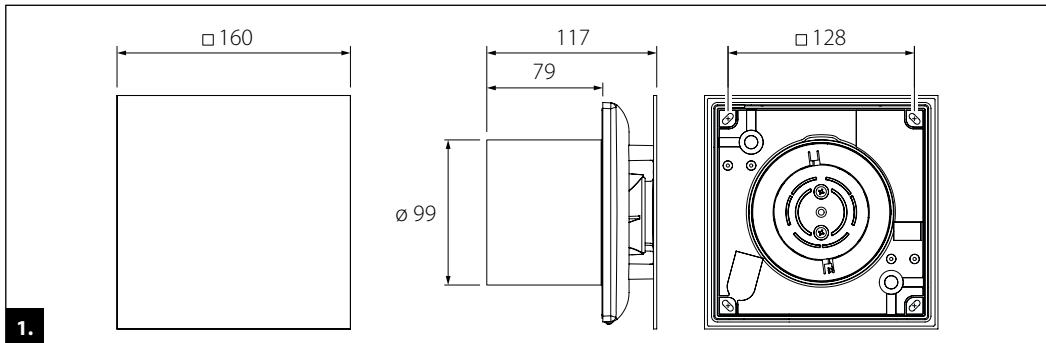
- періодичне технічне обслуговування;
- монтаж/демонтаж вентилятора;
- налаштування вентилятора.

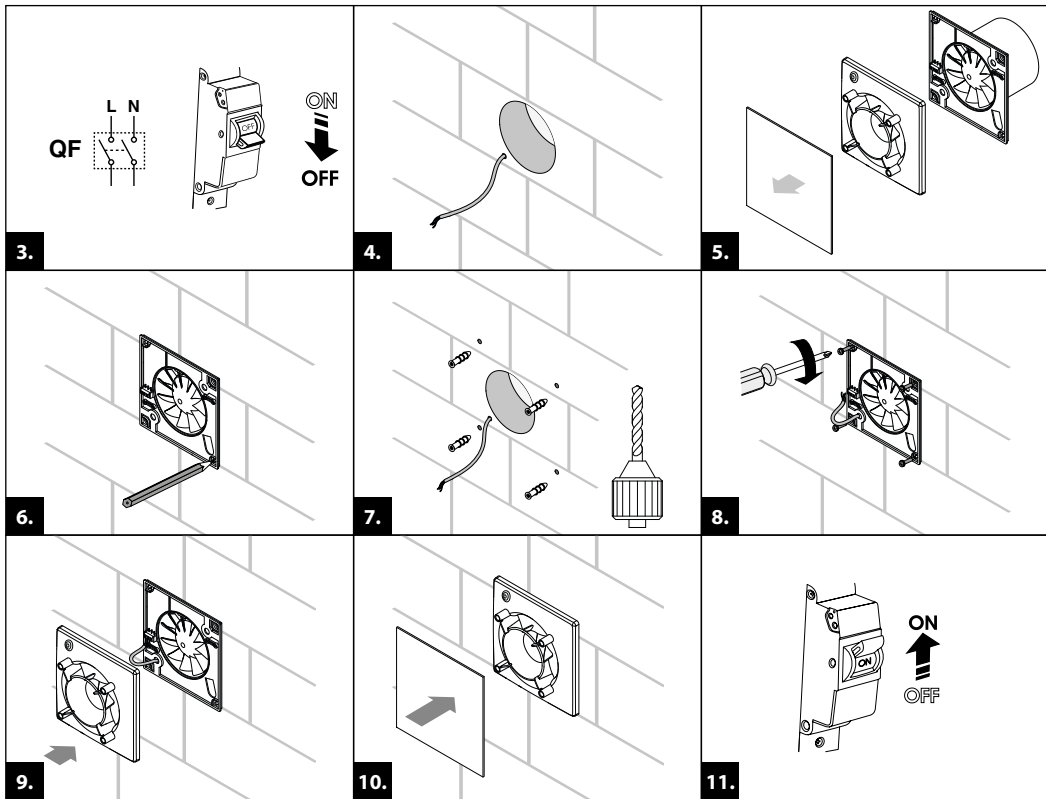
Для проведення гарантійного ремонту користувач повинен надати вентилятор, посібник користувача з позначкою про дату продажу, а також розрахунковий документ, який підтверджує факт купівлі. Модель вентилятора повинна відповідати моделі, що зазначена в посібнику користувача.

З питань гарантійного обслуговування, ремонту та заміни звертайтеся до продавця.

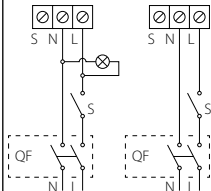
### **Гарантія виробника не поширюється на нижченаведені випадки:**

- ненадання користувачем вентилятора в комплектації, яка зазначена в посібнику користувача, демонтаж користувачем комплектувальних вентиляторів;
- невідповідність моделі, марки вентилятора даним, зазначеним на упаковці вентилятора, а також у посібнику користувача;
- несвоєчасне технічне обслуговування вентилятора користувачем;
- наявність зовнішніх пошкоджень корпусу (пошкодженнями не вважаються зовнішні зміни вентилятора, які необхідні для його монтажу), а також внутрішніх вузлів вентилятора;
- внесення змін до конструкції вентилятора або здійснення дороблень вентилятора;
- заміна та використання вузлів, деталей та комплектувальних вентиляторів, які не передбачені виробником;
- використання вентилятора не за призначенням;
- порушення користувачем правил керування вентилятором;
- підключення вентилятора до електричної мережі з напругою, відмінною від зазначеної в посібнику користувача та на наклейці корпусу вентилятора;
- вихід вентилятора з ладу внаслідок стрибків напруги в мережі електроживлення;
- здійснення користувачем самостійного ремонту вентилятора;
- здійснення ремонту вентилятора особами, які не уповноважені на це виробником;
- спливання гарантійного терміну експлуатації виробу;
- порушення користувачем встановлених правил перевезення виробу;
- порушення користувачем правил зберігання виробу;
- вчинення третіми особами протиправних дій щодо виробу;
- вихід виробу з ладу внаслідок виникнення обставин непереборної сили (пожежі, паводки, землетруси, війни, військові дії будь-якого характеру, блокади);
- відсутність пломб, якщо наявність таких передбачена посібником користувача;
- ненадання посібника користувача з позначкою про дату продажу;
- відсутність розрахункового документа, який підтверджує факт купівлі виробу.

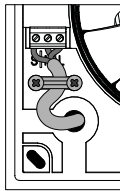




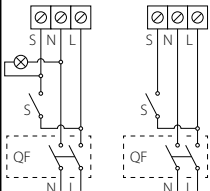
**Вентс 100**



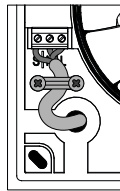
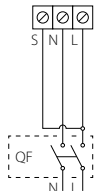
**Вентс 100 В**



**Вентс 100 Т**

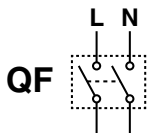


**Вентс 100 BT**



12.

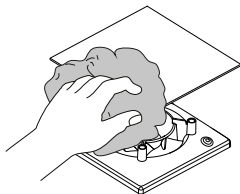
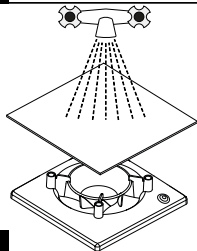
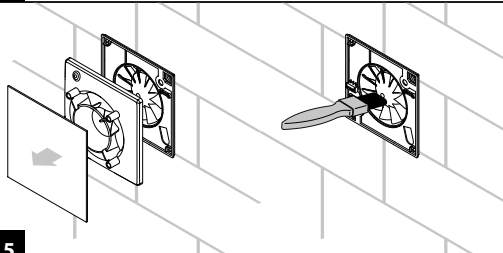
13.



ON  
↓  
OFF

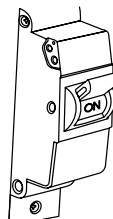
14.

15.



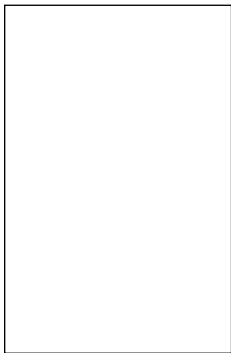
16.

17.



ON  
↑  
OFF

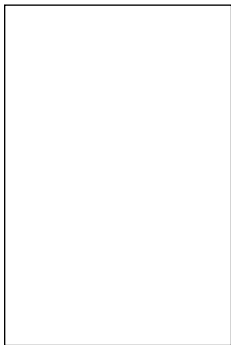
Клеймо приймальника



Продано  
(найменування та штамп продавця)



Дата випуску



Дата продажу



Свідоцтво про приймання

Вентилятор визнаний придатним до експлуатації.

V160UA-01